

СТАНБЕНО-ДЕЛОВЕН ОБЈЕКТ ВО НАСЕЛБА МАЏАРИ

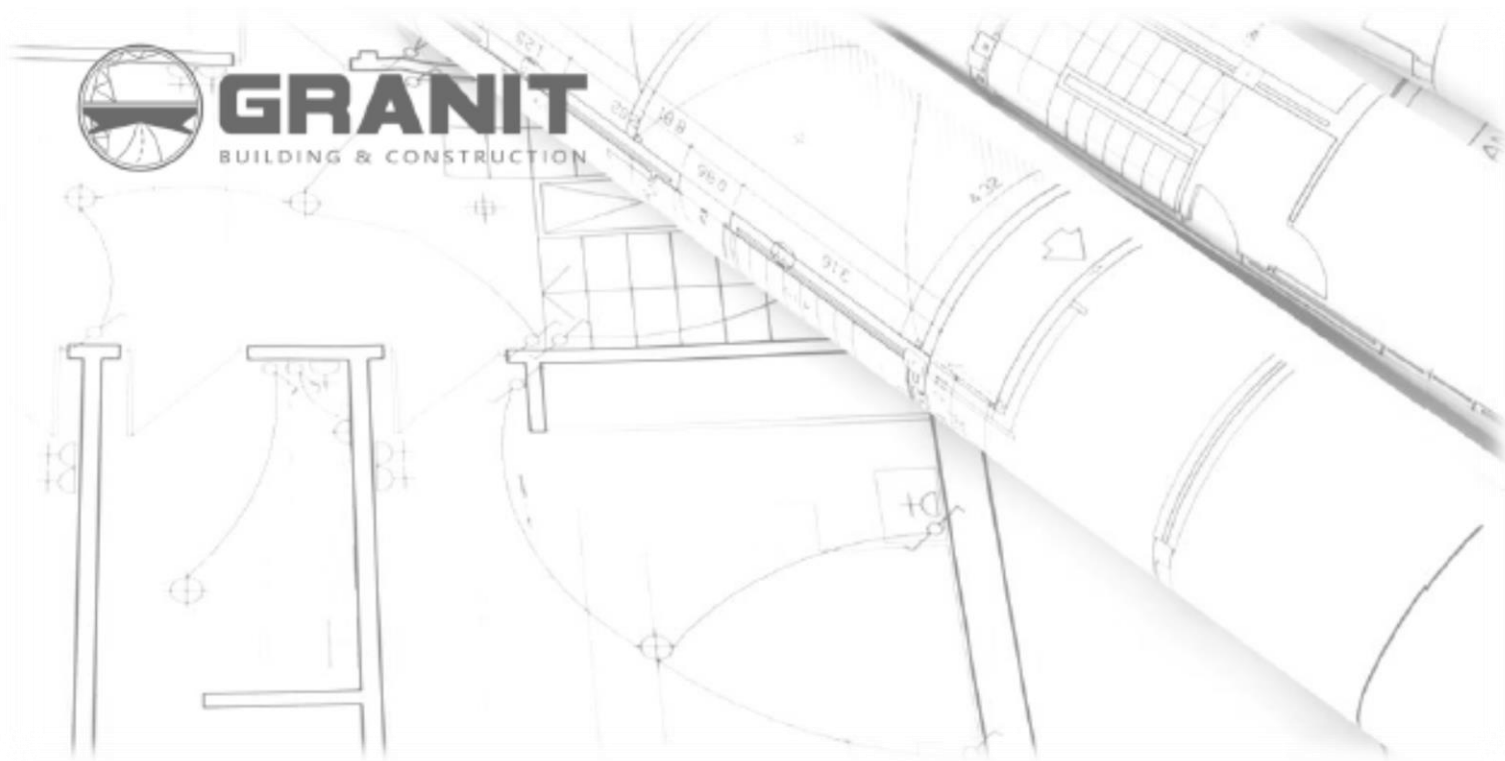


КАТАЛОГ на станови



СОДРЖИНА

1. За ГД Гранит АД Скопје
2. Локација на станбено-деловен објект
3. Архитектонско – урбанистички услови
4. Конструкција и технологии на градба
5. Основи на катови (Ламела 1 и Ламела 2)



1. ЗА ГД ГРАНИТ АД СКОПЈЕ

ГРАНИТ – 67 години врвен квалитет во градежништвото

Гранит е најголемата градежна компанија во Северна Македонија, која работи на интернационалниот пазар веќе 67 години. Гранит раснеше и созреваше како компанија во текот на годините, секогаш играјќи важна улога во економијата на Северна Македонија и нејзиниот развој, а се вбројува и меѓу најголемите работодавци од приватниот сектор.

Основната дејност на Гранит е изградбата на патишта, мостови, хидро-електрични центри, аеродроми, како и станбени, деловни и индустриски објекти.

Името на Гранит се поврзува со повеќето комплексни, предизвикувачки и импресивни инженерски проекти, имајќи во предвид дека има изградено над 1000 km автопати, преку 7000 km патишта и околу 3000 моста. Има изградено аеродроми во Ирак, Кувајт, Алжир, Босна и Херцеговина, Албанија и двата главни аеродроми во Северна Македонија, во Скопје и во Охрид, хидро-електрични центри, како и илјадници училишта и индустриски објекти.

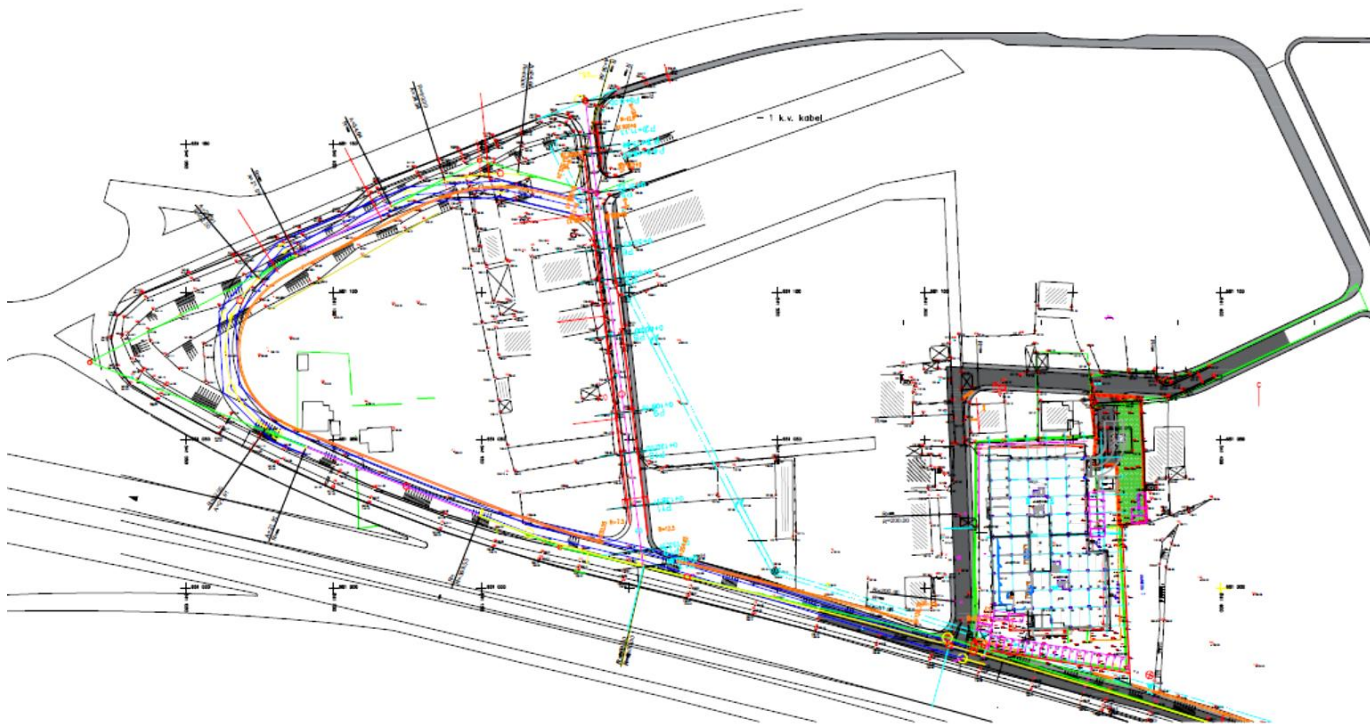
Целта на Гранит е да биде финансиски независен и себе-доволен кога се работи за основните ресурси за неговата основна дејност; па до денес Гранит има 9 бетонски бази, 7 асфалтни бази, 7 каменоломи и располага со значителни ресурси, кои може да ги мобилизира за сите видови на комплексни проекти.

Трајноста и успехот на Гранит се сведоштво за нашиот пристап и етика кои ги применуваме при изведбата како на домашните, така и на меѓународните проекти, а остануваме посветени на проширување и развивање на можности во нашата дејност и пошироко.

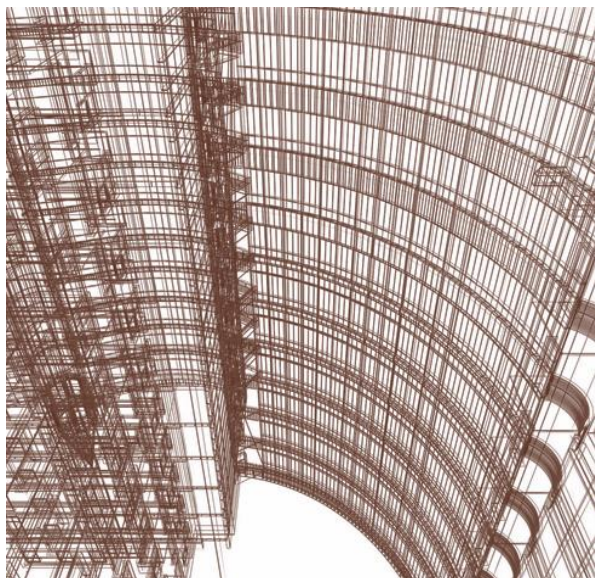


2. ЛОКАЦИЈА НА СТАНБЕНО – ДЕЛОВЕН ОБЈЕКТ

Станбено – деловниот објект е сместен во подрачјето на населба Маџари, општина Гази Баба. Локацијата е на само 20 минути оддалеченост од центарот на Скопје, а 12 минути од Меѓународниот аеродром и на помалку од минута оддалеченост од влезот на регионалниот пат Скопје – Куманово.



3. АРХИТЕКТОНСКО – УРБАНИСТИЧКИ УСЛОВИ



Станбено – деловниот објект е позициониран на парцела чии градежни линии формираат прекршена правоаголна форма, а самиот објект има неправилен правоаголен изглед.

Објектот е проектиран и изграден согласно најновите стандарди за квалитет и материјали кои обезбедуваат енергетска ефикасност, притоа овозможувајќи пријатно и комфортно живеење.

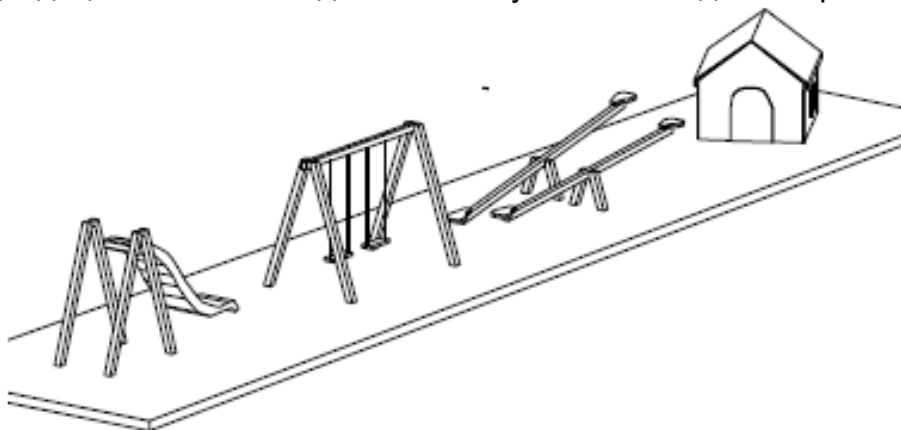
Објектот е наменет за колективно домување, додека на приземјето се наоѓаат деловните простории.

Располага со подрум во кој се сместени гаражите, приземје, шест ката и поткровје.

Објектот се состои од 2 ламели, од кои во првата има 63, а во втората 76 стана со различни квадратури и типови, нудејќи дом за сечии потреби, со една, две или три спални. Сите станови располагаат со тераса.

Зградите се вертикално поврзани со скалила и лифтови, по два лифта во секоја од ламелите.

Во дворот на зградите е предвидено и детско игралиште опремено со модерна и безбедна опрема, каде децата ќе можат да го поминуваат слободното време и најважно да се забавуваат.



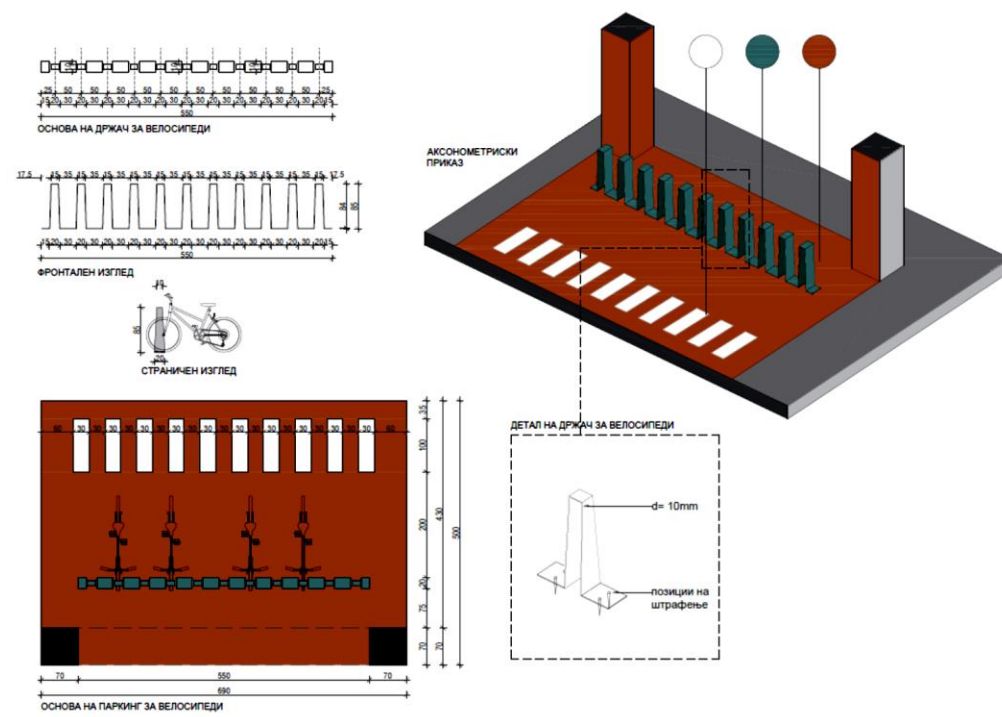
4. КОНСТРУКЦИЈА И ТЕХНОЛОГИИ НА ГРАДБА

Конструкцијата на објектот е армирано-бетонски систем на столбови и греди комбиниран со армирано-бетонски платна.

Конструктивните распони се утврдени врз основа на анализа во која е земено во предвид потребата да се обезбеди рационално искористување на подземниот паркинг и можноста во нив надземно да се организираат станбениите содржини.

Меѓукатните конструкции се исто така армирано бетонски плочи со дебелина од 16 см. за сите етажи, односно 20см. над подрумот.

Спратната висина на сите етажи е 2.90м., на поткровјето е предвидена висина од 2.74м. а на подрумот е 3.40м. Во подрумот покрај паркинг за возила, предвиден е и современ и модерен паркинг за велосипеди.



Преградните ѕидови помеѓу становите и кон ходниците се изградени од блок цигла, а меѓу нив има изолација од тервол 10 см, додека преградните ѕидови помеѓу собите се изградени од блок цигла.

Становите имаат големи и комфорни дневни соби со отворен концепт, а располагаат со една, две или три спални соби, зависно од типот на станот. Дневните соби изобилуваат со сончева светлина и излегуваат на пространи тераси.

Фасадата е изведена како „контактна“ термоизолациона фасадна облога. Дебелината на термоизолациониот слој е 8 см., односно 6см во случаи каде што фасадниот отвор е непосредно до фасаден ѕид под прав агол. Површините се глетувани во слоеви со вградување на соодветна градежна мрежичка компатибилна на системот.

Наведените површини се обработуваат со фасаден глет и се бојат со фасадна боја.

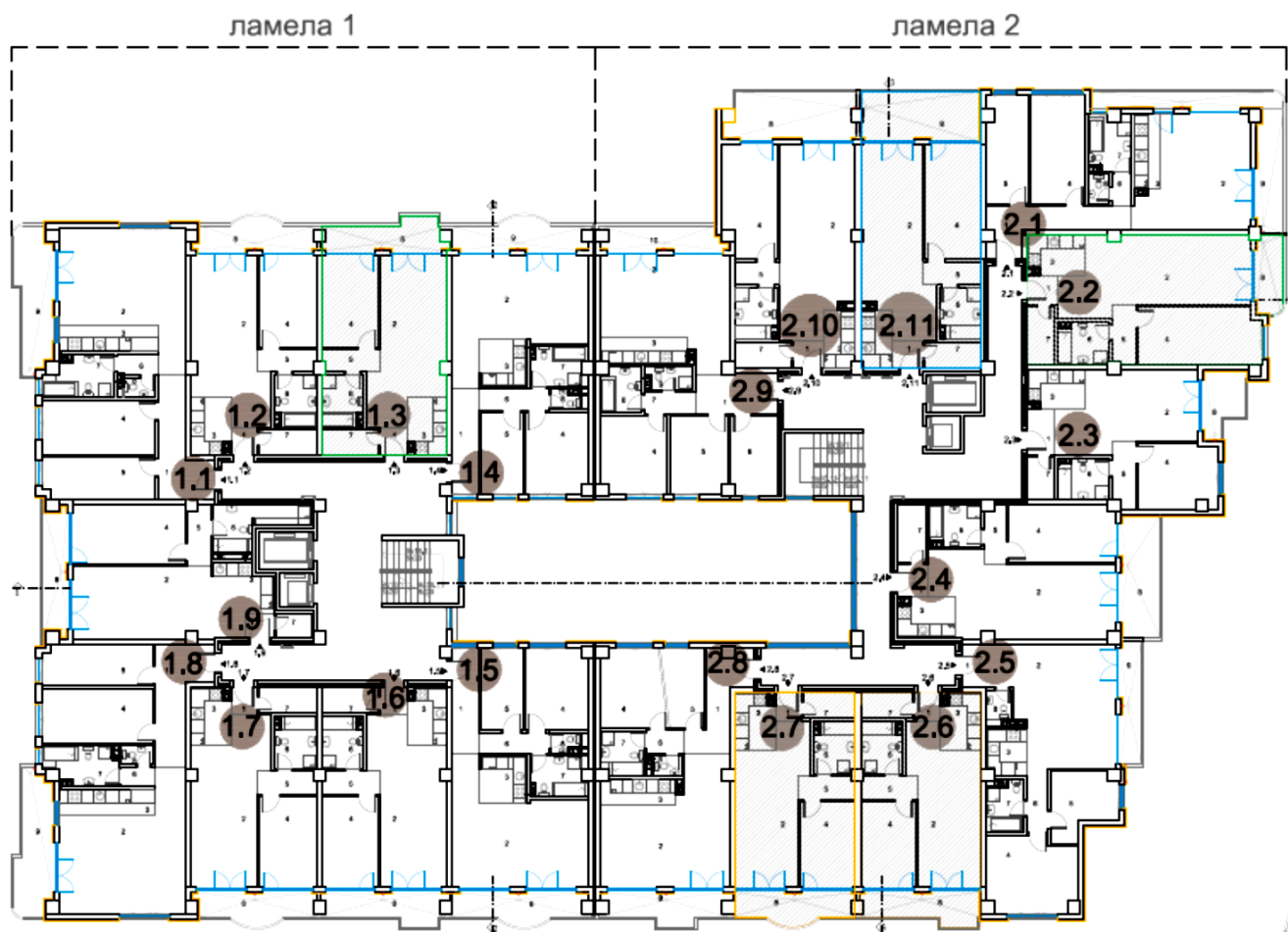
Прозорски и балконски парапетни заштити – Изведени се од мермерни плочи од 2.5 см и ширина 18 см .

Подовите на катовите (станови и подести) се поставуваат на подлога од „пливачка“ цементна кошулка, подовите во бањите и во подрумот се изведуваат без „пливачка“ подлога. Завршниот слој во дневните и спалните соби е ламинат, додека во кујните, тоалетите и оставите се керамички плочки.

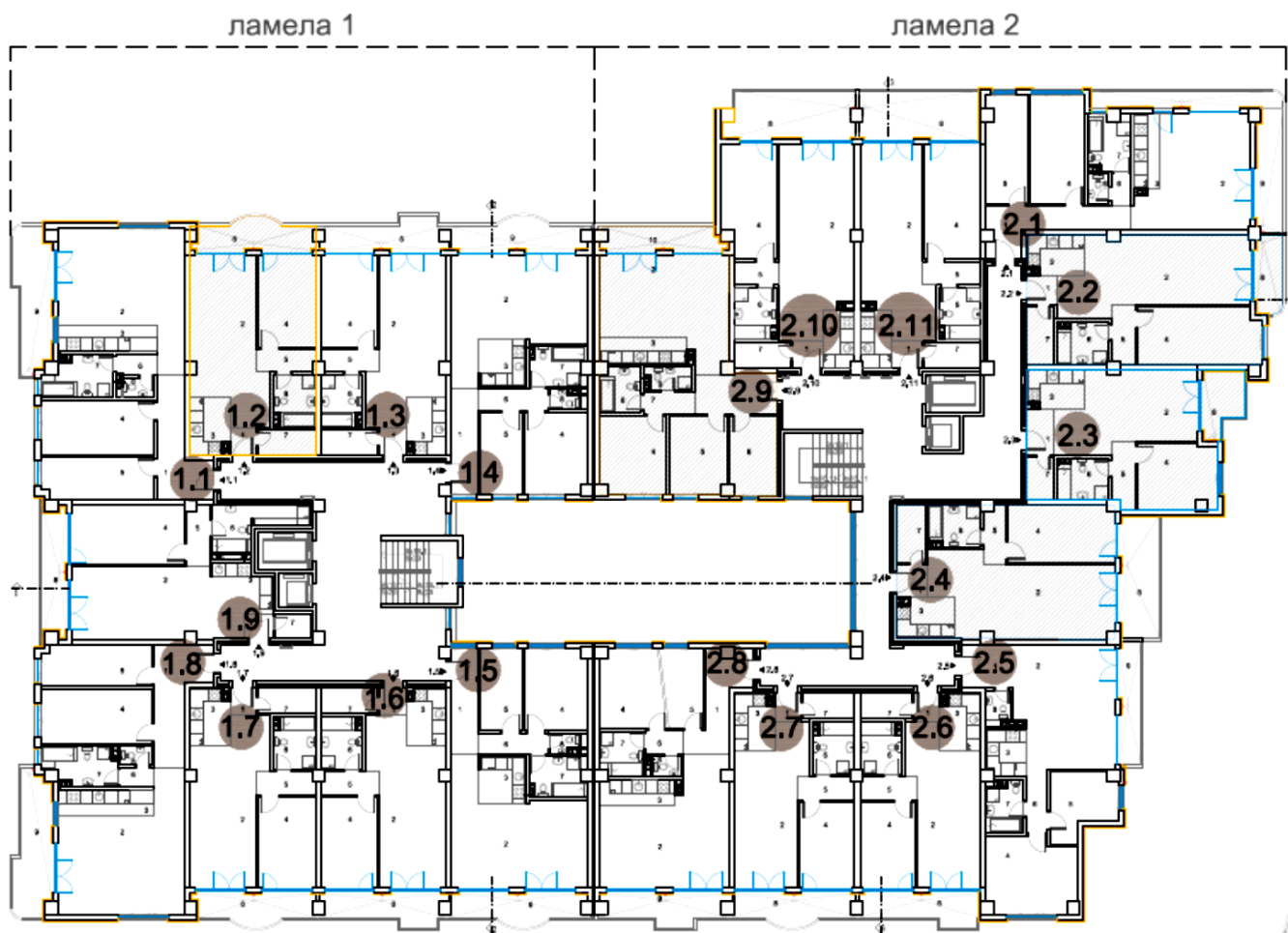


5. ОСНОВИ НА КАТОВИ (ЛАМЕЛА 1 И ЛАМЕЛА 2)

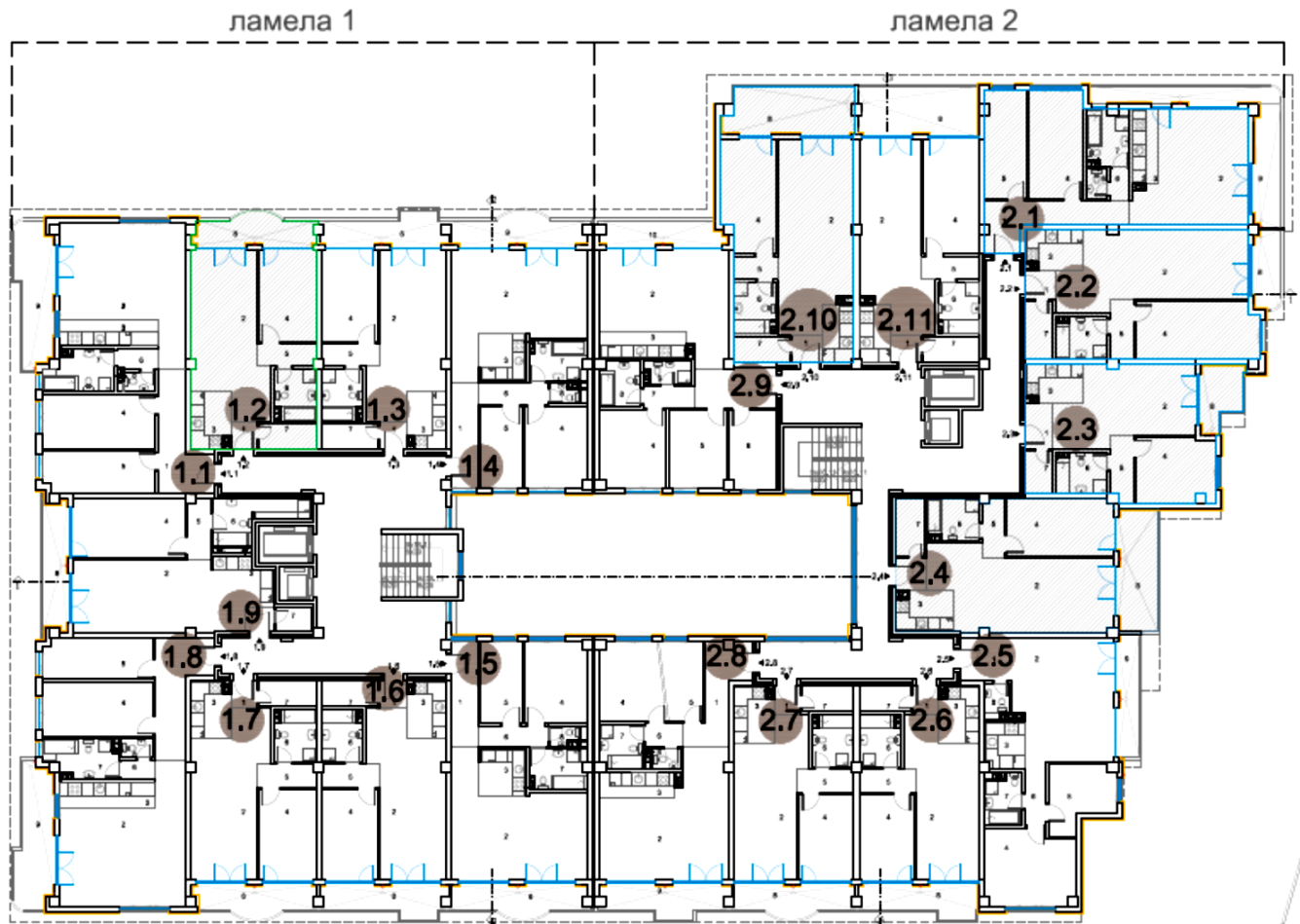
Прв кат – Ламела 1 и Ламела 2



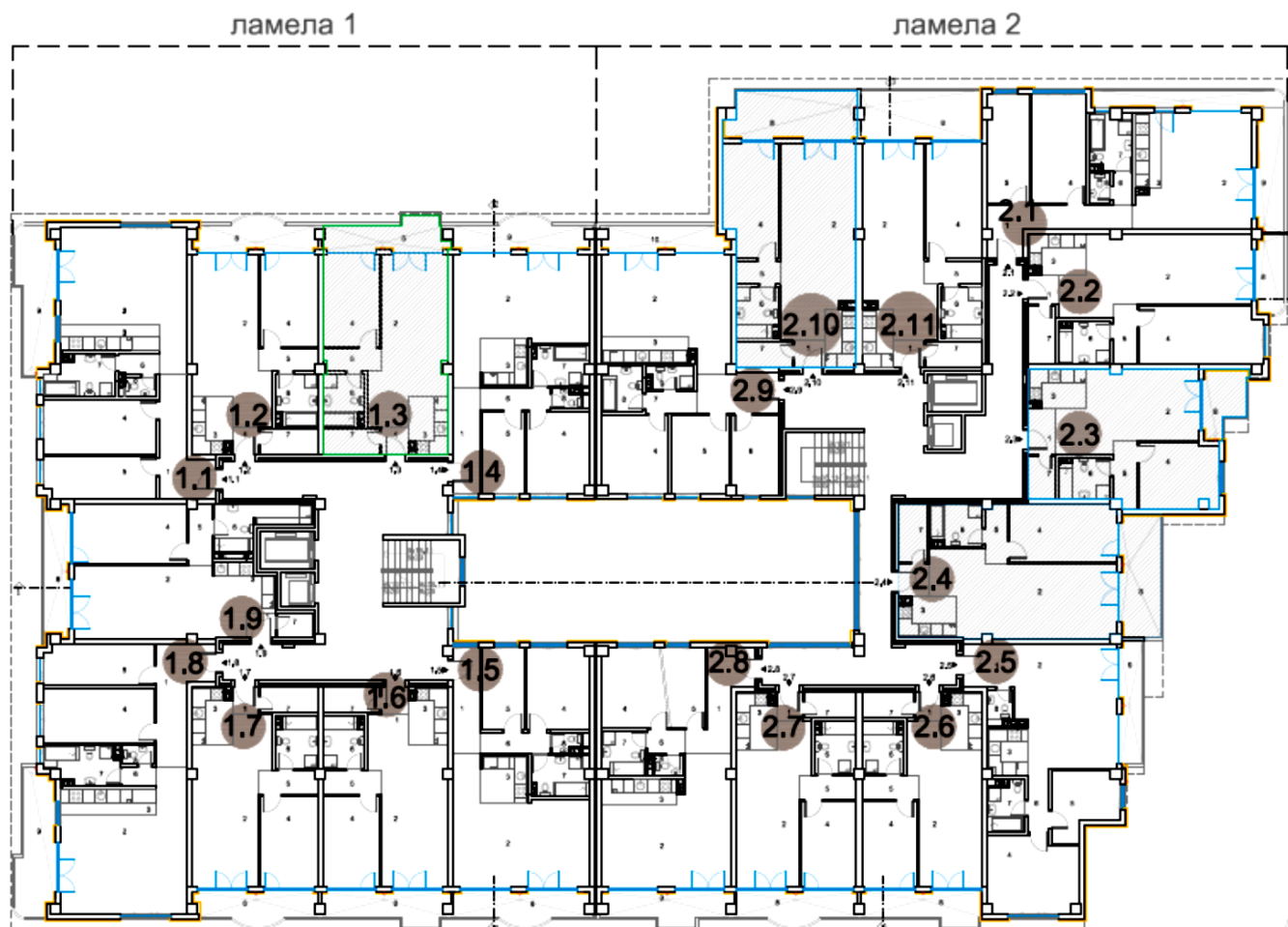
Втор кат – Ламела 1 и Ламела 2



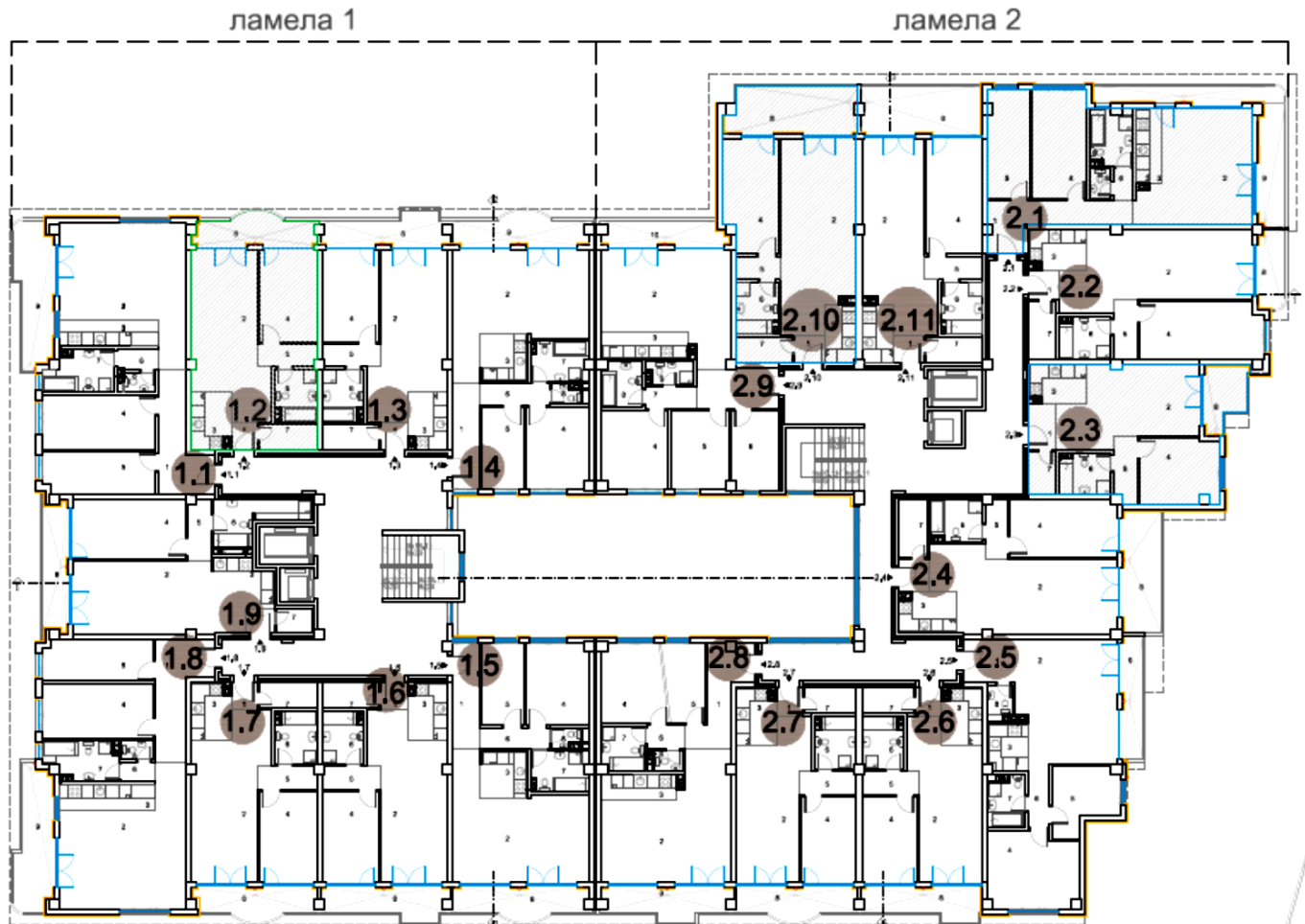
Трет кат – Ламела 1 и Ламела 2



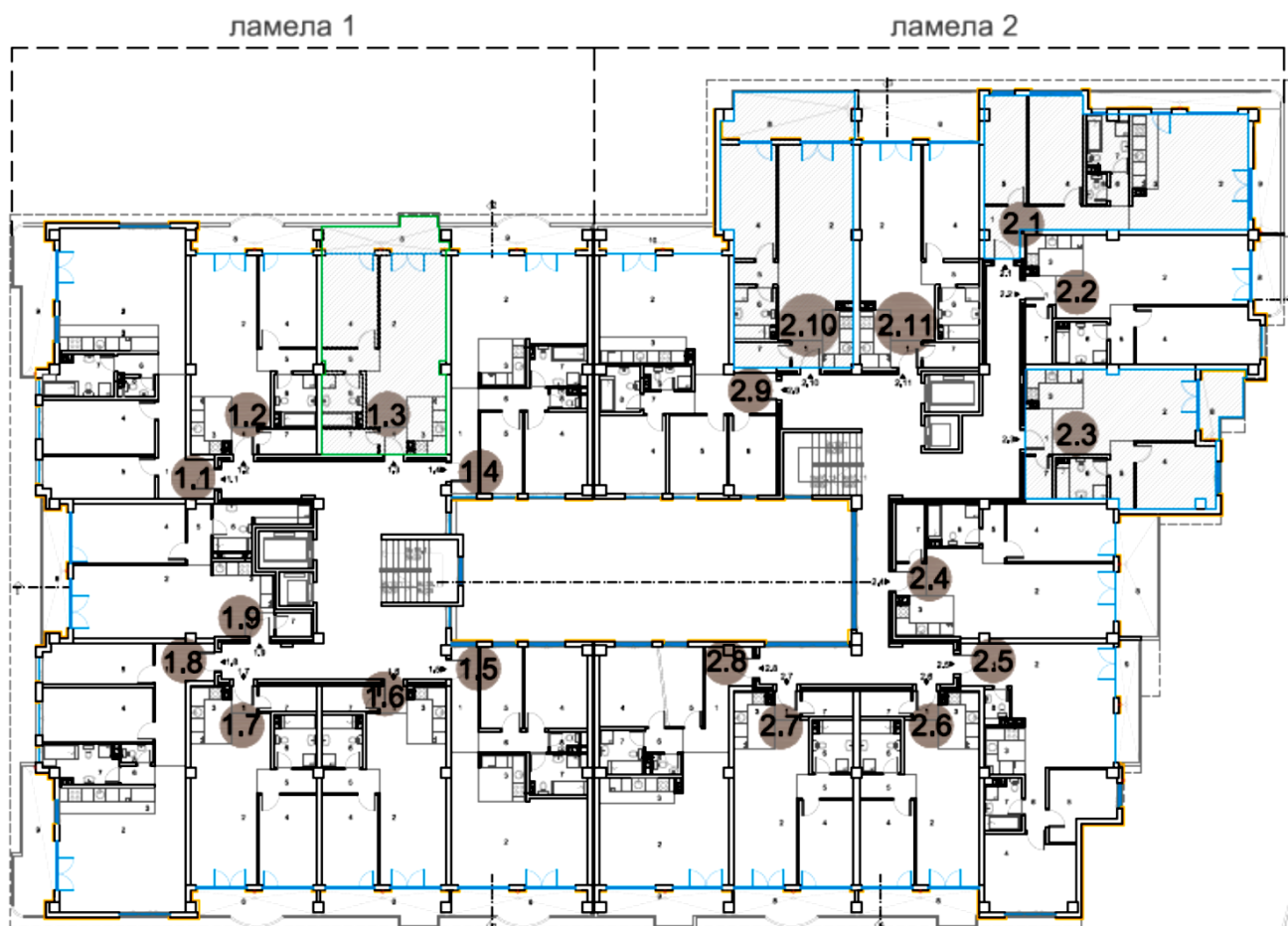
Четврти кат – Ламела 1 и Ламела 2



Петти кат – Ламела 1 и Ламела 2



Шести кат – Ламела 1 и Ламела 2



Поткровје – Ламела 1 и Ламела 2

